

## MODIFICHE AI DOCUMENTI DI LIBRO GENEALOGICO



***La Commissione Tecnica Centrale (CTC) si è riunita il 12 gennaio 2023*** ed ha affrontato diversi argomenti che hanno portato ad una serie di modifiche ai documenti principali del Libro Genealogico. Tali modifiche sono state poi poste al vaglio del Ministero che le ha accolte con apposito Decreto del maggio 2023.

Si tratta di un adeguamento dei documenti di base che regolano il funzionamento del Libro genealogico che rappresentano un aggiornamento dopo la revisione del periodo 2018-2020 legate principalmente

all'entrata in vigore del Regolamento UE 1012/2016.

## MODIFICHE AL DISCIPLINARE DI LIBRO GENEALOGICO

### REVISIONI NORMATIVE

Il Disciplinare è stato oggetto, innanzitutto, di una revisione generale in alcune parti di carattere formale e di riassetto della composizione della CTC che è stata integrata con un Esperto in zootecnia in rappresentanza del CREA (Consiglio per la ricerca in agricoltura e per le analisi dell'economia agraria), cosa che rafforza la componente tecnica della Commissione. Si tratta di modifiche importanti da un punto di vista normativo per un Ente Selezionatore quale ANACAITPR che svolge un ruolo ufficiale, perché adeguano e aggiornano le modalità di funzionamento del Libro Genealogico.

***Al di là di tali modifiche di più diretto interesse per gli allevatori è approfondire quanto disposto dagli Artt. 16 e 17.*** Il primo riassume gli impegni che gli allevatori devono osservare, i quali sono stati dettagliati in maniera più chiara ed anche modificati in alcuni punti sulla base dell'esperienza di questi ultimi anni. Il secondo evidenzia, invece, i provvedimenti possibili verso allevatori che non rispettino gli impegni stabiliti dall'Art. 16.

**REVISIONI TECNICHE** (Produzioni femminili fattrici escluse per eccesso di macchie bianche)

***Più di immediato impatto per gli allevatori la modifica che riguarda le produzioni delle fattrici escluse dalla Classe Candidati riproduttori o dalla Classe riproduttori per eccesso di macchie bianche sia a sede fissa che non.*** Sino ad oggi tutta la produzione di



queste fattrici era considerata Classe Base. In realtà con le variazioni introdotte le FIGLIE di queste fattrici, se non presentano il medesimo problema di Tipicità dovuto all'estensione delle macchie bianche e se hanno i requisiti morfologici e genetici corretti, possono regolarmente entrare nella Classe Candidati Riproduttori e

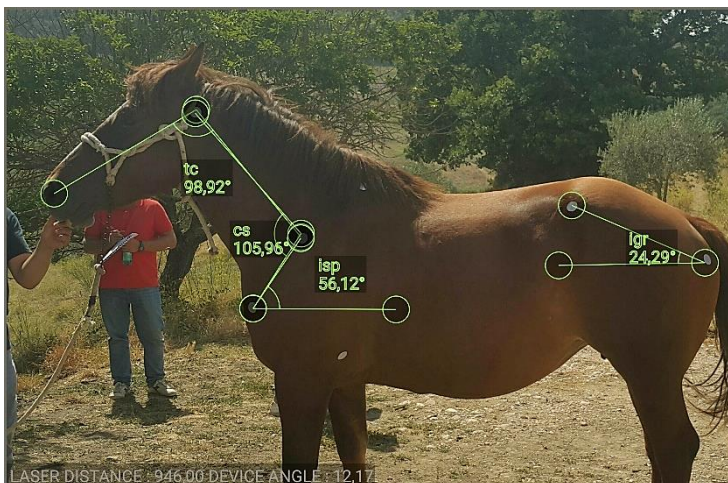
nella Classe Riproduttori selezionati. **QUESTA OPPORTUNITA' E' RISERVATA ALLE FIGLIE MA NON AI PULEDRI MASCHI.** Il motivo è quello di prevenire il possibile eccessivo diffondersi dei geni legati all'estensione delle macchie bianche nella popolazione che gli stalloni possono indurre in misura più ampia per il fatto di poter dare potenzialmente origine a molti figli nella loro carriera. Il rischio della produzione femminile, sotto questo profilo, è, invece, più limitato considerato che la produzione femminile si limita al massimo ad un puledro per anno. L'intervento permette, quindi, in parte di "recuperare" anche alla selezione di alto livello la produzione femminile di queste fattrici (sempre se hanno i requisiti previsti dal Disciplinare e non presentano eccessi di macchie bianche).

### MODIFICHE ALLE NORME TECNICHE

La CTC ha provveduto poi ad alcune modifiche importanti delle Norme Tecniche fondamentalmente in due punti:

- La revisione della parte legata alla modifica introdotta per le puledre figlie di fattrici escluse dalle Classi Riproduttori o Candidati riproduttori per eccesso macchie bianche e di cui si è appena detto nel paragrafo precedente.

- La modifica della **Scheda di rilevamento lineare e l'introduzione della Misura della lunghezza della spalla.** Per quanto riguarda la misura della lunghezza della spalla gli allevatori sono già abituati a vederla effettuata dagli Esperti. Ma si tratta, fino al 2023, di un lavoro sperimentale coinvolto nel PSRN che, in base ai buoni riscontri avuti, entrerà dal 2024 nella routine di Libro Genealogico. Circa la revisione della scheda



lineare, in realtà formalmente, nelle Norme Tecniche si è previsto di affidare alla CTC la determinazione dei Caratteri da rilevare. La CTC nella medesima riunione ha adottato, quindi, la delibera che indica quali sono i Caratteri che **dal 2024 comporranno le schede e di cui si fornisce il dettaglio di seguito.**

#### SCHEDA RILEVAMENTO PULEDRI SOTTO MADRE

**I caratteri che dal 2024 saranno rilevati sono i seguenti:**

- BCS (stato di mantenimento del soggetto) su 5 valori dal Magro al Molto grasso.
- Espressione/Distinzione
- Direzione incollatura
- Lunghezza incollatura
- Nevrità/movimento
- Sviluppo generale
- Incidenza Masse muscolari
- Profondità toracica
- Diametri anteriori
- Diametri posteriori
- Lunghezza groppa
- Inclinazione groppa

L'Esperto mantiene comunque la facoltà di registrare nelle Annotazioni altre caratteristiche (pregi e/o difetti) non compresi nella scheda lineare.

SCHEDA RILEVAMENTO PER ACCESSO ALLA CLASSE RIPRODUTTORI SELEZIONATI (O REGISTRO SUPPLEMENTARE PER LE PRIME ISCRIZIONI) dai 26 mesi di età in poi.

- BCS (Stato di mantenimento del soggetto) su 5 valori dal Molto magro al Molto grasso
- Espressione/Distinzione
- Direzione incollatura
- Lunghezza incollatura
- Inclinazione della spalla
- Nevrità/ Movimento
- Sviluppo generale
- Incidenza Masse muscolari
- Profondità toracica
- Diametri Anteriori
- Diametri posteriori
- Lunghezza della groppa
- Direzione della groppa
- Falciatura/stangatura.

Anche per questo momento di rilevamento l'Esperto mantiene la facoltà di evidenziare eventuali pregi/difetti supplementari nelle Annotazioni.

Come si vede, ma in realtà come è già ora, la scheda dei soggetti dai 26 mesi è più dettagliata di quella prevista per i puledri sotto madre perché, mentre nel primo rilevamento vengono osservati solo i caratteri principali di selezione, nella seconda si scende maggiormente nel dettaglio strutturale del soggetto. Ma questa non è una novità; anche con le vecchie schede la situazione era la medesima.

Importante, invece, prendere nota dei nuovi caratteri introdotti. Anche in questo caso gli allevatori sono ormai



abituati da alcuni anni a questi rilevamenti che erano, però, anch'essi sperimentali e compresi nel PSRN. **DAL 2024 ENTRERANNO INVECE NELLA ROUTINE DEL LIBRO GENEALOGICO** grazie ai buoni riscontri avuti in tale sperimentazione. L'intento è quello di delineare meglio i nostri soggetti per alcuni caratteri importanti ai fini della multifunzionalità cui è chiamato (e sarà ancor più chiamato in futuro) il CAITPR e all'importanza di avere soggetti strutturalmente solidi. Un'incollatura ben orientata e lunga ma soprattutto il fatto di avere una spalla lunga e ben inclinata, di avere una groppa lunga e di giusta inclinazione sono tutti fattori legati alle prestazioni dinamiche al trotto in modo da ottenere soggetti con possibilità di un più soddisfacente impiego negli attacchi. In particolare i

caratteri della groppa sono poi un presupposto della correttezza e, in fin dei conti, della solidità, del treno posteriore, cosa molto importante per i soggetti da tiro. Del resto solidità e capacità di movimento sono importanti anche per la durata in allevamento dei soggetti sia negli allevamenti confinati che in quelli

estensivi. Le nuove schede vanno, in sostanza, a comprendere la cosiddetta **LINEA DEL DI SOPRA**, una linea ideale che va dalla nuca all'attacco della coda.

Per riassumere, l'obiettivo è quello di avere soggetti di importante sviluppo morfologico come necessario nella Tipicità di una razza da tiro, dotati di buoni diametri e di altrettanto valide masse muscolari e di potente profondità toracica, ma caratterizzato anche da angolature (o se si vuole INSERZIONI) e caratteristiche di lunghezza del collo e della groppa più adatti a facilitarne l'espressione nel movimento al trotto che è l'andatura tipica del CAITPR.

### REGOLAMENTO MANIFESTAZIONI UFFICIALI E RADUNI

Anche questo Documento che regola l'organizzazione delle Mostre/Raduni ufficiali è stato oggetto di analisi e modifica da parte della CTC.

In particolare le variazioni proposte al Ministero ed approvate riguardano tre aspetti:

- Un riordino formale per adeguare il Regolamento alle esigenze più attuali; come detto in precedenza questi aggiornamenti hanno un significativo valore nell'ambito del ruolo di Ente ufficiale di selezione svolto da ANACAITPR;
- **di più diretto interesse importante per gli allevatori è la revisione dell'Art. 5** circa i comportamenti che gli allevatori sono tenuti ad osservare in Mostra, ma soprattutto l'introduzione della Norma che permette di escludere dei soggetti dal Concorso qualora non adeguatamente addestrato alla presentazione. **Si tratta di nuove indicazioni che troveranno immediata applicazione già dai Raduni e Mostra Nazionale 2023**



ed in tutte le eventuali Manifestazioni per cui gli Organizzatori dovessero chiedere l'Ufficialità di Libro Genealogico. Un piccolo inciso. Viene talvolta chiesto la differenza tra Mostra Ufficiale e non. La differenza sta nel fatto di adottare integralmente il Regolamento delle Manifestazioni. Il che può rappresentare un aggravio organizzativo in alcuni siti, ma che consente agli allevatori il diritto di registrare sul passaporto il piazzamento di Concorso. Questo aspetto è importante per coloro che hanno buoni piazzamenti in Concorsi ufficiali perché valorizza notevolmente i soggetti. Nelle Mostre non ufficiali la registrazione del risultato non è invece prevista.

- **MA CERTAMENTE L'ASPETTO TECNICO PIU' RILEVANTE TRA LE MODIFICHE INTRODOTTE NEL NUOVO REGOLAMENTO E' LA POSSIBILITA' DI PRESENTARE I SOGGETTI AL MOVIMENTO IN LIBERTA'.** Si tratta di un'innovazione applicabile nel futuro dopo un'opportuna e necessaria fase di rodaggio e di preparazione degli allevatori. E' comunque una scelta che mette il CAITPR al pari di tante realtà in Italia e all'estero. La finalità è quella di poter apprezzare la meglio le capacità di movimento al trotto. **La presentazione in libertà è, infatti, uno dei migliori sistemi per valutare le reali propensioni e capacità del soggetto al trotto.** In fondo, questa modifica va a supportare il quadro delle variazioni attinenti la scheda di rilevamento, in quanto sono entrambe orientate a produrre e valorizzare soggetti con buone attitudini dinamiche.